



Watering the Life

AQUA SMART 16

Instructions



www.aquastrong.it

24 months
≡ **GUARANTEE** ≡

Содержание

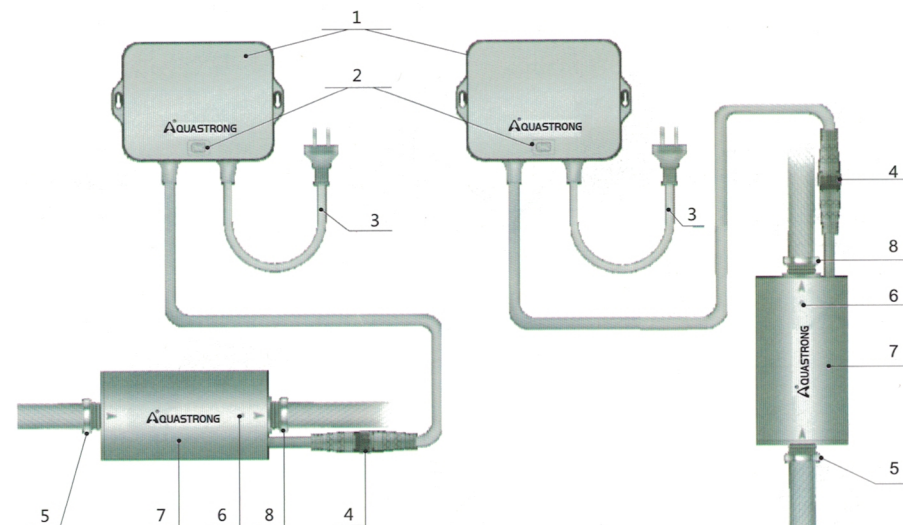
1. Установка продукта	
1.1 Предложение по установке	1-2
1.2 Установка	3-6
2. Руководство пользовате.	7
2.1 Применения	8-9
3. Идентификация	
3.1 Заводская табличка	10
4. Ошибки и решения	11
5. Гарантия на товар	12
6.Изнашиваемые детали	13



Прочтите этот документ и краткое руководство перед установкой продукта. Установка и эксплуатация должны соответствовать местным нормам и общепринятым нормам надлежащей практики.Примечание: пожалуйста, внимательно прочтите это руководство перед использованием этого продукта. Компания не несет ответственности за любые сбои и убытки, вызванные несоблюдением мер предосторожности, указанных в данном руководстве. Соответствующие материалы, иллюстрации и спецификации в этом руководстве основаны на последней информации, полученной на момент публикации. В связи с постоянным обновлением продуктов, если есть расхождения между параметрами паспортной таблички и данным руководством, пожалуйста, обратитесь к паспортной табличке.



1. Установка насоса 1.1 Предложение по установке



1. Блок управления
2. Кнопка принудительного пуска
3. Входная вилка переменного тока
4. Водонепроницаемый разъем S.
5. Входной разъем Выходной разъем
6. Рабочий свет
7. Корпус насоса

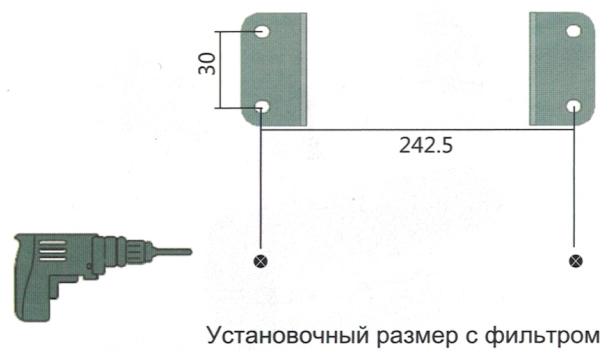
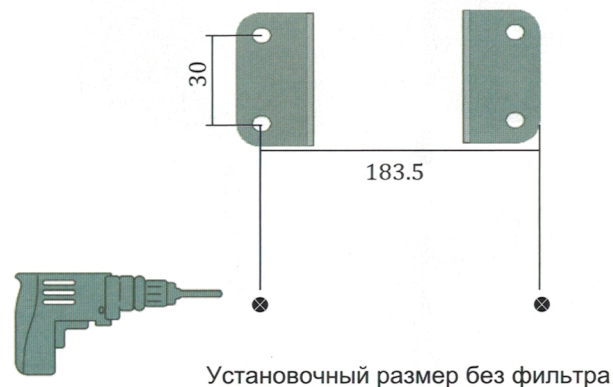


Следующие ниже установки строго запрещены. Компания не несет ответственности за какие-либо сбои и убытки, вызванные запрещенными установками.

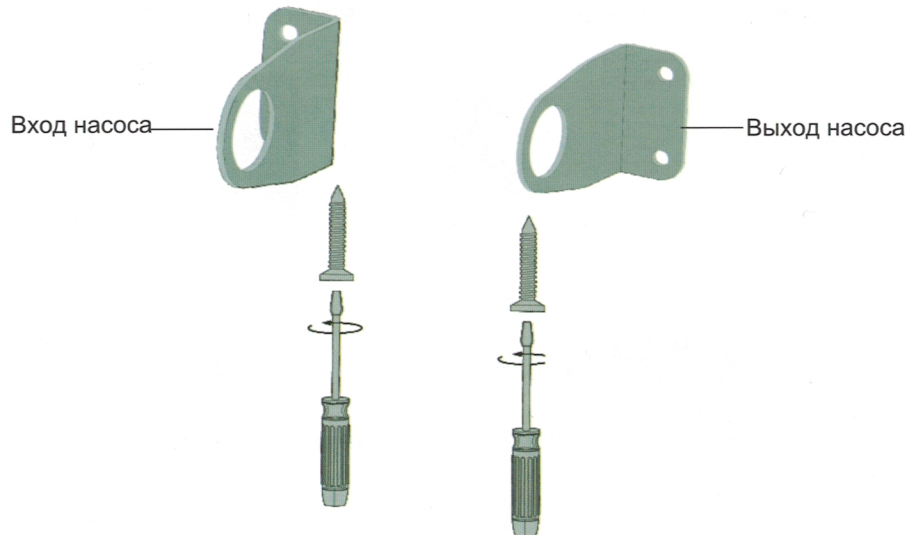


1.2 Введение в установку

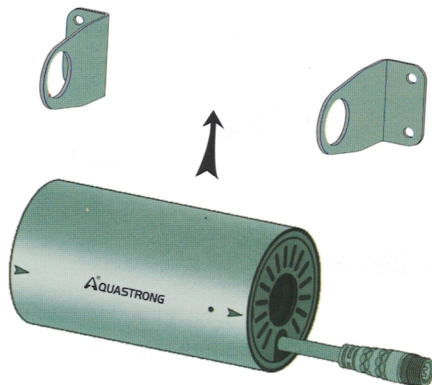
A Отметьте место в соответствии с отверстиями для болтов в кронштейне насоса и пробейте отверстия в стене.



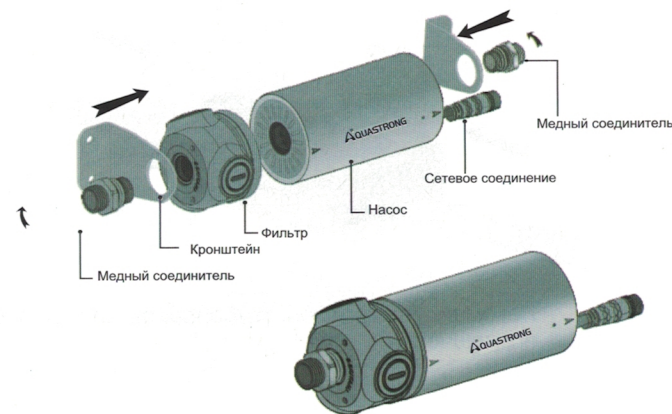
B Установите кронштейн водяного насоса, как показано на рисунке, и закрепите его на стене винтом.



C Закрепите насос в кронштейне



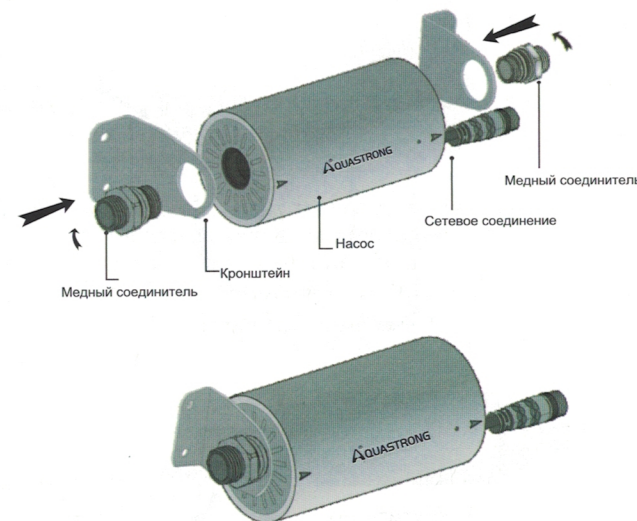
D1 Зафиксируйте медные соединения с выходом и входом гаечным ключом



Советы:

1. Фильтр поставляется по запросу.
2. Если товар вы получили без фильтра, пожалуйста, обратитесь к инструкции D2

D2 Зафиксируйте медные соединения с выходом и входом гаечным ключом



Е Подключите трубопровод к входу и выходу.

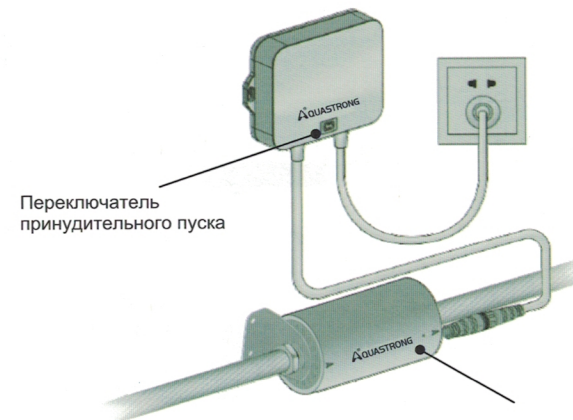


Рекомендуется гибкий трубопровод для удобного подключения.

Ф



2.Руководство для использования



Светодиодный индикатор всегда горит при запуске автоматического режима.Б.
Светодиодный индикатор постоянно мигает при запуске первого режима запуска.

Инструкция:

1. AQUA SMART 16 запускается и останавливается автоматически по датчику расхода воды.
2. Если насос не работает из-за расхода воды ниже 1,0 л / мин, необходимо запустить его в принудительном режиме, нажав переключатель на контроллере.
3. AQUA SMART 16 автоматически остановится после 20 минут работы в принудительном режиме и автоматически перейдет в автоматический режим.

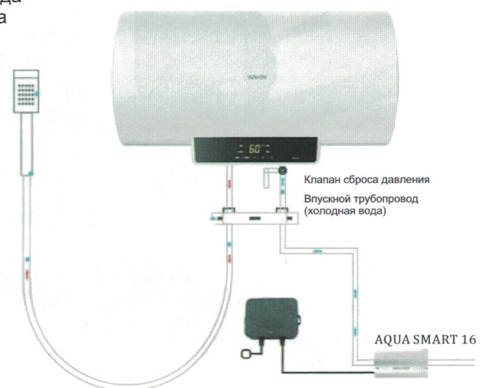
Внимание:

1. AQUA SMART 16 подходит только для перекачивания чистой воды, никогда не перекачивает агрессивную жидкость, взрывоопасную жидкость, минеральное масло и т. Д.
2. AQUA SMART 16 не выполняет самовсасывающую функцию. Убедитесь, что в трубопроводе нет воздуха после завершения установки, чтобы насос не работал всухую и не повредил подшипник.

2.1 Применение

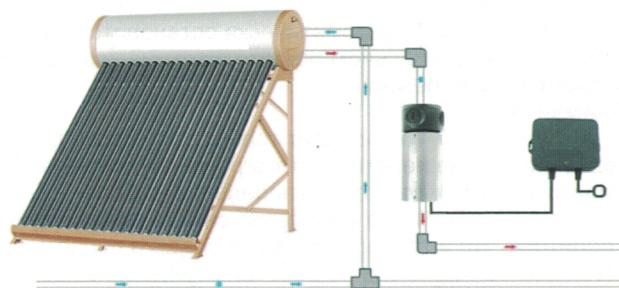
Давление в электробойлере

- Холодная вода
- Горячая вода

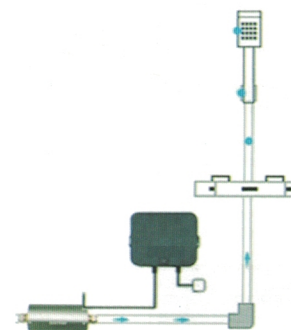


Давление в солнечном водонагревателе

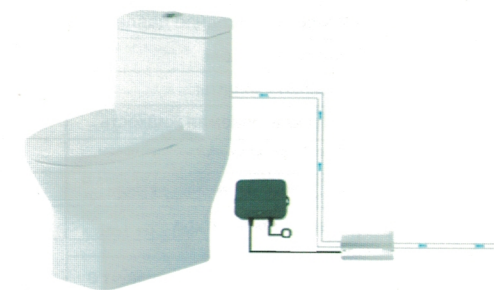
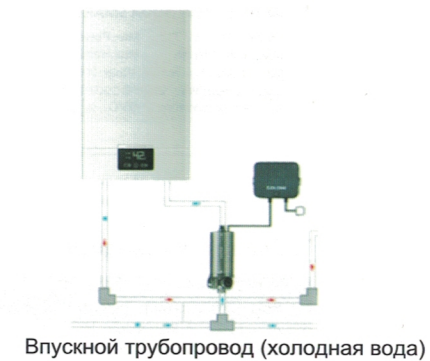
- Холодная вода
- Горячая вода



Усиление давления в душе



Давление в системе отопления



3. Идентификация

3.1 Заводская табличка

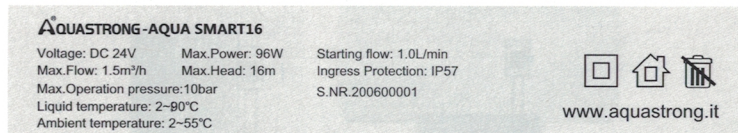


Таблица производительности продукта

Данные о производительности	AQUA SMART16
Входное напряжение контроллера	AC110~240V or AC175~240V
Входная частота контроллера	50/60Hz 2.5A
Выходное напряжение	DC24V
Максимальная мощность	96W
Максимальная высота	16m
Максимальная производительность	1.5m³/h
Максимальное вращение	10000rpm
Пусковой режим насоса	По датчику потока
Начальный поток	1.0L/min
Максимум. Давление в системе	10bar
Максимум. Входное давление	6bar
Класс изоляции	F
Степень защиты	IP57
Перекачиваемая жидкость	Чистая вода
Макс. Температура окружающей среды	55°C
Мин. Температура окружающей среды	2°C
Макс. Температура	90°C

Дистрибьютер в России

info@nasosservice.ru 88002508412

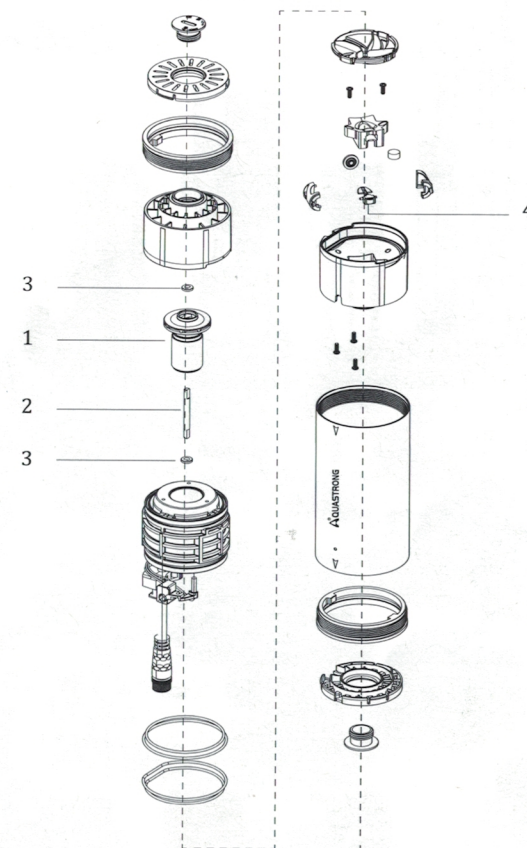
4. Неисправность и устранение

Состояние насоса	Светодиодный индикатор	Ошибки	Основные неисправности	Решения
Насос не работает	Светодиодный индикатор мигает один раз	Повышенное или пониженное напряжение	Поломка контроллера	Заменить контроллер
	Светодиодный индикатор мигает дважды	Перегрузка по току	Компоненты контроллера выходят из строя	заменить контроллер
	Светодиодный индикатор мигает три раза	Насос заклинило	Рабочее колесо клинит из за попадания мусора	Разберите насос и очистите от грязи.
			Ротор поврежден	Заменить ротор
	Светодиодный индикатор мигает четыре раза	Датчик потока поврежден	Датчик расхода воды заклинило, и его нельзя было открыть должным образом	Разберите насос и очистите от грязи.
			Датчик потока поврежден	Заменить двигатель в сборе
Светодиодный индикатор мигает пять раз	Нехватка воды	Нет воды в трубопроводе	Запустите насос, когда пойдет вода	
		В трубопроводе много воздуха	Спустите воздух	
Насос не останавливается	нет мигания	Закройте кран, водяной насос не останавливается	Датчик расхода воды забит мусором	Разберите насос и очистите его от загрязнений
			Контроллер поврежден	Заменить контроллер
Насос с вибраций и высоким уровнем шума	нет мигания	Вибрация насоса с высоким уровнем шума	В насосе возникло трение из-за попадания мусора в корпус насоса.	Уберите мусор в насосной камере.
			В трубопроводе есть воздух	Откройте кран и удалите воздух
			Ротор серьезно изношен	Заменить ротор

5. Гарантия на товар

AQUASTRONG Co., Ltd.. предлагает 24-месячную гарантию качества на свои продукты с даты продажи и несет ответственность за неисправности или повреждения продукта, производственных дефектов и материала. Эта гарантия действительна только в том случае, если продукт установлен в строгом соответствии с инструкциями по установке и эксплуатации AQUASTRONG и сертифицированными специалистом. Эта гарантия не распространяется на неисправности продукта или повреждения в результате (1) использования в любых других целях, кроме рекомендованных компанией; (2) несоблюдение инструкций по установке и эксплуатации AQUASTRONG при использовании продукта; (3) ненадлежащий ремонт или транспортировке продукта; (4) демонтаж изделия и / или самостоятельная замена деталей. В течение гарантийного периода пользователь может отремонтировать продукт, предъявив счет-фактуру и гарантийный талон. Пожалуйста, доставьте или отправьте продукт своему продавцу или в специализированный ремонтный центр AQUASTRONG для ремонта. Компания AQUASTRONG может решить, предлагать ли бесплатный ремонт дома в соответствии с местными правилами ремонта. Ремонт деталей и компонентов в течение гарантийного срока осуществляется бесплатно. AQUASTRONG Co., Ltd.. не принимает претензии о возмещении ущерба вследствие ответственности третьих лиц или неисправностей, вызванных продуктами других компаний. AQUASTRONG Co., Ltd.. не несет ответственности за неисправность продукта или его повреждение из-за ненормальных условий эксплуатации, войны, беспорядков, ветра (дождя), стихийных бедствий или других форс-мажорных обстоятельств. AQUASTRONG Co., Ltd.. оставляет за собой право интерпретировать любые вопросы, не упомянутые в данной гарантии на продукт.

6. Заменяемые детали



No.	Детали	No.	Детали
1	Рабочее колесо ротора в сборе	3	Керамическая шайба
2	Вал двигателя	4	Пластина, реле расхода воды



Watering the Life

